

# 國立陽明大學

94 學年度

第 7 次(擴大)行政會議

專案報告資料



財團法人高等教育評鑑中心基金會  
系所評鑑實施計畫簡介

報告單位：教務處

日期：95.5.10

# 系所評鑑各年度受評學校規劃

## ■ 95年度

- 以師資培育、藝術及體育為主的國立大學計17所

## ■ 96至98年度（暫定）

- 採公私立大學校院混合，分年評鑑，每年約17所
- 確定時程約95年下半年公告

## ■ 99年度（暫定）

- 軍事教育、警察教育為主的大學校院計8所

# 系所評鑑時程與作業

## ■ 評鑑作業時程

### □ 前置規劃

■ 自每年度1月1日至3月31日

### □ 自我評鑑(含撰寫自評報告)

■ 自每年度4月1日至9月30日，共計六個月

### □ 實地訪評(評鑑中心遴派之委員5名)

■ 自每年度10月1日至12月31日，共計二個月

### □ 結果公布

■ 隔年1月委員評鑑意見提出

■ 隔年2月受評系所申覆

■ 隔年4月公佈評鑑結果



# 系所評鑑學門分類

- 共分44個學門，學門分類原則上尊重各系所選擇之結果，但若不同學校之相同性質系所，選擇歸屬不同學門，則會以多數系所選擇歸屬之學門為最後分類結果。本校相關學門如下：

- ER. 工程相關學門
- S6. 生命科學與生物科技學門
- M1. 醫學學門
- M2. 牙醫學門
- M3. 護理學門
- M4. 藥學與藥理學門
- M5. 公共衛生學門
- M6. 生物化學學門
- MR. 醫學相關(除醫學、牙醫、護理外)學門



# 系所自我評鑑五大項目

- 自我評鑑共分五個評鑑項目，如下列：
  - 1. 目標、特色與自我改善
  - 2. 課程設計與教師教學
  - 3. 學生學習與學生事務
  - 4. 研究與專業表現
  - 5. 畢業生表現
- 每個評鑑項目之指標內容為4至15個不等之問題，目前生科及醫學類學門指標內容尚待評鑑中心與TMAC做最後定案，下頁起所列為評鑑中心暫訂指標內容

# 項目一：目標、特色與自我改善

| 指標內容   | 佐證資料   | 說明  |
|--|--|---|
| <p>1-1.系所設立宗旨及教育目標與校務發展計畫之相符程度？</p> <p>1-2.系所教職員與學生對教育目標的認知？</p> <p>1-3.系所教育目標反映在教學與學習之活動？</p> <p>1-4.系所自我評鑑機制之組織與運作？</p> <p>1-5.系所與相關系所相較之辦學特色？</p> <p>1-6.系所自我改善機制與成效？</p> | <p>* 系所設立目標資料</p> <p>* 自我改善機制相關資料</p> <p>* 校務發展計畫中與系所設置之相關資料</p> | <p>●請各系所針對未評鑑過之指標內容(藍色字體各指標)加強預做準備</p> <p>●系所辦理自我評鑑，宜透過適當組織建立運作機制，分工合作，整合全體教職員力量來執行</p> |

## 項目二：課程設計與教師教學

| 指標內容  | 佐證資料   | 說明                                      |
|---|--|---|
| <p>2-1.課程規劃構理念？與設立宗旨及教育目標關係？</p> <p>2-2.系所課程規劃設計機制？會議期程及執行情形？</p> <p>2-3.系所修課輔導的方式？</p> <p>2-4.系所根據師生對課程意見之回饋，檢討修正課程規劃與實施情形？</p> <p>2-5.專兼任教師數量素質是否滿足教學和學生需求？</p> <p>2-6.是否確保學生充分瞭解學科教學目標與內容？</p> <p>2-7.系所空間與設備是否滿足教師教學與研究所需？</p> <p>2-8.教師教學科目與學術研究領域是否結合，教學工作負擔是否合理？</p> <p>2-9.教師專業成長管道與機會，及獎勵教師卓越教學表現的情形？</p> <p>2-10.教師根據學生教學意見反應，進行教學改進與提升教學品質的程度？</p> | <ul style="list-style-type: none"> <li>* 課程規劃表</li> <li>* 學生選課輔導資料</li> <li>* 專兼任教師學經歷表</li> <li>* 教學空間分配與設施資料</li> <li>* 教學大綱</li> <li>* 教學意見調查結果與教學改善相關資料</li> <li>* 會議紀錄</li> </ul> | <p>●各系所課程評鑑資料應統計分析結果，並據以進行課程檢討及規劃改善</p> |



## 項目三：學生學習與學生事務

| 指標內容   | 佐證資料  | 說明  |
|--|---|---|
| <p>3-1. 系所開課是否滿足學生需求並達成有效學習目標？</p> <p>3-2. 教師運用多元教學和學生學習作業與教學評量情形？</p> <p>3-3. 系所圖書儀器、資訊、實驗或專科教室設備數量與品質能否符合學生學習需求？</p> <p>3-4. 系所管理與維護圖書儀器、資訊、實驗與專科教室設備的辦法和執行情形？有專門人力服務？</p> <p>3-5. 系所學生參與校內外及國際競賽之成績表現？</p> <p>3-6. 系所對學生學習、生活及生涯輔導等措施及其執行成效？</p> <p>3-7. 導師制及系所教師提供學生office hour執行成效？</p> <p>3-8. 系所提供學生各種相關課外學習活動為何？</p> <p>3-9. 系所學生校內獲得獎助學金、工讀等情形如何？</p> <p>3-10. 學生在校內是否充分獲得獎助學金工讀之機會？</p> <p>3-11. 系所是否提供國際學生進修管道並給予輔導？</p> <p>3-12. 系所是否鼓勵學生參與國際學習活動？</p> <p>3-13. 系所輔導學生會運作及學生意見反應回饋機制？</p> <p>3-14. 系所學生通過外語檢定測驗之情形？</p> <p>3-15. 研究生與論文指導教授互動情形如何？</p> | <p>* 學生校內外、國際活動參與資料</p> <p>* 國際學生資料</p> <p>* 行政人力資料</p> <p>* 獎助學金資料</p> <p>* 工讀現況表</p> <p>* 教師office hour執行情形相關資料</p> <p>* 教師指導研究生人數資料</p> <p>* 學生外語檢定測驗通過資料</p> <p>* 參與校外及國際競賽成績表現資料</p> | <p>● 多元教學包含e化教學，請系所鼓勵教師多運用</p> <p>● 請系所參與招收外籍生及交換生</p> <p>● 通識中心訂5月10日辦理英檢，已有470多人報名，下學期將持續辦理，請系所鼓勵學生參加</p> |

## 項目四：專業與研究表現

| 指標內容  | 佐證資料  | 說明  |
|---|---|---|
| <p>4-1.教師研究與專業表現成果之數量與品質為何？</p> <p>4-2.系所師生參與國內和國際學術或創新活動之情形如何？</p> <p>4-3.教師申請和獲得產、官之研究計畫獎補助情形如何？系所產官學合作之成效如何？</p> <p>4-4.教師參與整合性計畫之成果？</p> <p>4-5.教師研究與專業表現與社會、經濟、文化與科技發展需求之相關性？</p> <p>4-6.教師提供社會服務之成效如何？</p> <p>4-7.教師指導研究生情形(人數、方式及成果)？</p> <p>4-8.系所碩博士生之數量品質如何？</p> <p>4-9.研究生研究與專業表現之成果或出版狀況？</p> | <ul style="list-style-type: none"> <li>* 教師研究著作資料表</li> <li>* 教師專業表現資料表</li> <li>* 研究生研究著作資料表</li> <li>* 研究生專業表現資料表</li> <li>* 國內外學術或專業之合作與研究計畫（含產官學合作計畫）</li> <li>* 國際交流或合作簽約計畫</li> <li>* 師生國際交流記錄</li> </ul> | <ul style="list-style-type: none"> <li>●請各系所教師務必至研發處網站登錄研究人才資料庫</li> <li>●指導碩博士生人數、方式及成果請各所審視並建立資料檔案</li> </ul> |

## 項目五：畢業生表現

| 指標內容  | 佐證資料   | 說明  |
|---|--|---|
| <p>5-1. 畢業生專業能力符合系所教育目標之程度為何？</p> <p>5-2. 畢業生在升學與就業之表現為何？</p> <p>5-3. 畢業生在校所學與畢業後就業是否有高度關聯？</p> <p>5-4. 系所蒐集並參考畢業生與相關機構或人員（例如雇主、社區、家長...）之意見，做為系所持續品質改善之作法為何？</p> | <ul style="list-style-type: none"> <li>* 畢業生升學狀況資料表</li> <li>* 畢業生就業狀況資料表</li> <li>* 畢業生聯繫相關記錄或資料</li> </ul> | <ul style="list-style-type: none"> <li>● 請各系所建立畢業校友資料(包含其就業表現情形)</li> <li>● 請多利用校慶等活動機會邀校友回校</li> </ul> |

## 基本資料表(填前三學年,如96年評鑑者填95,94,93學年度)

| 資料表    | 內容  |
|--------|---|
| 學生數    | <ul style="list-style-type: none"> <li>●大學部—招生數、報到數、休退數、總人數、輔系雙主修數</li> <li>●碩博班—招生數、報到數、總人數</li> </ul>                         |
| 教職員人數  | <ul style="list-style-type: none"> <li>●專兼任教授、副教授、助理教授、講師數</li> <li>●專任教師具博士學位數、專技教師數、研究人員數</li> <li>●技術人員數、助教數、職員數</li> </ul>  |
| 學分數    | <ul style="list-style-type: none"> <li>●大學部—畢業學分數、共同必修學分數、系專業必修科目學分數、學期必選修科目開設數</li> <li>●碩博班—畢業學分數、必修學分數、學期必選修科目開設數</li> </ul> |
| 獎助學金   | 獎助學金種類、總金額、提供學生工讀總時數  |
| 系所經費   | 業務費、儀器設備費、圖書期刊費、自籌經費  |
| 學生學習成果 | 應屆畢業人數、續升學人數(大學部及碩士班)、就業人數、競賽獲獎數、獲專業證照數   |
| 國際化程度  | 學生出國短期研修人數、教師參與國際研討會及國際學術合作人次、正式外籍生人數、交換及交流外籍生人次  |

# 自我評鑑報告大綱樣式

由系所根據評鑑標準,採**量化數據**或**文字描述**說明系所之現況

## ◎摘要

## ◎導論

\*系所之歷史沿革

\*自我評鑑過程

## ◎自我評鑑之結果

(依五個評鑑項目說明,含必要之描述、分析與建議)

\*項目一：目標、特色與自我改善

1.現況描述

2.特色

3.問題與困難

4.改善策略

\*項目二：.....

\*項目三：.....

\*項目四：.....

\*項目五：.....

\*其他

## ◎總結

## ◎附錄

# 實地訪評日程及內容

|     | 上午   | 下午   | 晚間   |
|-----|--|--|--|
| 第一天 | <ul style="list-style-type: none"> <li>* 訪視參與人員相互介紹</li> <li>* 簡報</li> <li>* 設施參訪</li> <li>* 系所主管晤談</li> <li>* 教學現場訪視</li> <li>* 資料檢閱</li> <li>項目一：目標、特色與自我改善</li> </ul> | <ul style="list-style-type: none"> <li>* 行政人員晤談</li> <li>* 教師晤談</li> <li>* 學生晤談</li> <li>* 教學現場訪視</li> <li>* 資料檢閱</li> <li>項目二：課程設計與教師教學</li> <li>項目三：學生學習與學生事務</li> </ul> | <ul style="list-style-type: none"> <li>* 訪視小組內部會議</li> <li>* 委員自由訪視</li> </ul> |
| 第二天 | <ul style="list-style-type: none"> <li>* 畢業校友晤談</li> <li>* 教學現場訪視</li> <li>* 資料檢閱</li> <li>項目四：研究與專業表現</li> <li>項目五：畢業生表現</li> <li>* 形成評鑑初步報告，並提供系所書面資料</li> </ul>       | <ul style="list-style-type: none"> <li>* 教學現場訪視</li> <li>* 系所主管陳述對初步發現之意見反應</li> <li>* 資料再檢閱</li> <li>* 針對系所意見反應，進行必要之學生座談或教師座談</li> <li>* 小組成員提出正式訪視結論報告</li> </ul>       |  |



# 系所評鑑計分

- 系所評鑑結果總分為**100分**，五個評鑑項目依學門不同有不同配分權重(範例如下表)，為因應各大學校院之差異，由受評系所在配分標準的上下限間，自行決定各評鑑項目之配分，惟總分合計仍需為**100分**。另評鑑時仍未有畢業生之系所的計分標準為： $\text{評鑑分數} = (\text{實得分數} / \text{扣除項目五佔分之總分}) \times 100$
- 其中醫牙護及相關學門配分權重，因評鑑中心尚在與TMAC協商中，待定案後公佈。

## 22. 生命科學與生物科技學門

| 項目         | 配分權重                |
|------------|---------------------|
| 目標、特色與自我改善 | 10至20分              |
| 課程設計與教師教學  | 20至25分              |
| 學生學習與學生事務  | 20至25分              |
| 研究與專業表現    | 15至25分 (獨立系適用)      |
|            | 20至25分 (系所合一及獨立所適用) |
| 畢業生表現      | 10至15分              |

# 系所評鑑之結果

- 實地訪評委員根據受評單位自我評鑑報告以及實地訪評結果，做出評鑑意見及結果建議，並提交相關會議確認。評鑑結果送教育部，供作決策之依據。
- 評鑑結果將分為「通過」、「待觀察」、及「未通過」三種認可結果，詳如下表：

| 認可結果       | 決定標準   | 處理方式   | 備註                            |
|------------|--------|--|-------------------------------|
| <u>通過</u>  | 70分以上  | 1.提出自我改善計畫與執行成果，報部備查                               | 1.認可有效期限為五年                   |
| <u>待觀察</u> | 60~69分 | 1.提出自我改善計畫與執行成果，接受「追蹤評鑑」<br>2.追蹤評鑑內容僅針對評鑑結果所提問題與缺失 | 2.各種處理方式均以評鑑結果正式公布日起一年為改善期    |
| <u>未通過</u> | 低於60分  | 1.提出自我改善計畫與執行成果，接受再評鑑<br>2.再評鑑內容根據評鑑項目重新進行評鑑       | 3.追蹤評鑑或再評鑑通過後，有效期間為五年評鑑循環剩餘時間 |



# 本校系所自我評鑑規劃

- 以96年受評為期程規劃
- 分為「前置作業」、「校內自評作業」、及「實地訪評」三個期程，主要內涵為：
  - 提前6個月宣導及收集評鑑資料，並進行加強及改善措施
  - 提前3個月完成校內自評
  - 建立系所<—>學院<—>校方整體管控機制

# 本校自評規劃管控時程(前置期)

| 階段   | 日期                | 作業內容   | 查核點  |
|------|-------------------|--|--|
| 前置作業 | 95年5月—<br>95年6月   | <ul style="list-style-type: none"> <li>●校評鑑工作小組—副校長室、教務處、研發處、秘書室研訂自評表</li> <li>●各系所內評鑑宣導</li> </ul>  | 95年6月30日—辦理自評表說明會  |
|      | 95年7月—<br>95年9月   | <ul style="list-style-type: none"> <li>●各系所應成立評鑑工作小組，並陳報學院核定</li> <li>●各系所依據五大項目規劃須加強或改善項目之因應措施並陳報學院檢核</li> <li>●學院可成立評鑑指導小組，協助輔導各系所辦理評鑑</li> <li>●各行政部門可提供之資料公佈</li> <li>●校方訂定自評結果獎勵方案</li> </ul> | <ul style="list-style-type: none"> <li>●95年7月30日—學院將各系所評鑑工作小組彙陳校方</li> <li>●95年9月30日—學院將各系所因應措施彙陳校方</li> </ul> |
|      | 95年10月—<br>95年12月 | <ul style="list-style-type: none"> <li>●各行政部門配合提供相關資料</li> <li>●各系所加強及改善措施執行</li> <li>●各系所依據五大項目，收集93及94學年資料，95學年資料則陸續存檔</li> </ul>  | <ul style="list-style-type: none"> <li>●95年12月31日—收集完成93及94學年資料</li> </ul>                                     |

# 本校自評規劃管控時程(自評期)

| 階段     | 日期              | 作業內容  | 查核點                                |
|--------|-----------------|---|------------------------------------|
| 校內自評作業 | 96年1月—<br>96年5月 | <ul style="list-style-type: none"> <li>●各系所填報自評表件及自評佐證資料彙整(資料暫以93及94學年為主)</li> <li>●各系所邀請校內外委員評鑑(書面及實地)(本項尚待評估)</li> <li>●各系所撰寫自評報告</li> <li>●學院檢核各系所自評表件及報告←→系所修正內容</li> </ul> | 96年5月30日—學院彙陳各系所自評表件及報告至校方         |
|        | 96年6月—<br>96年7月 | <ul style="list-style-type: none"> <li>●校方依校內自評結果核定獎勵情形</li> <li>●校評鑑工作小組檢核系所自評報告及表件←→系所修正內容</li> </ul>   | 96年7月30日—各系所自評報告定案                 |
|        | 96年8月—<br>96年9月 | <ul style="list-style-type: none"> <li>●自評表件及佐證資料補充95學年資料</li> <li>●填報評鑑中心評鑑資料表(書面)，陳學院及校方檢核後始上網填報</li> <li>●系所擬訂實地訪視工作計畫，陳報學院檢核彙陳校方核定</li> </ul>                               | 96年9月30日—繳交自評報告<br>—學院彙陳系所實地訪視工作計畫 |

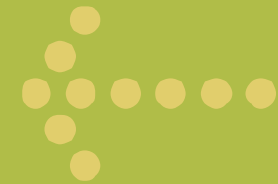
# 本校自評規劃管控時程(實地訪評)

| 階段     | 日期                | 作業內容   | 查核點   |
|--------|-------------------|--|---|
| 實地訪視作業 | 96年10月—<br>96年12月 | <ul style="list-style-type: none"> <li>●各系所應於評鑑中心<u>實地訪評前</u>進行工作預演，並據以改善</li> <li>●實地訪評……</li> </ul>                  | <p>96年5月30日—學院彙陳各系所自評表件及報告至校方</p>   |
| 評鑑結果   | 97年1月—<br>97年4月   | <ul style="list-style-type: none"> <li>●評鑑報告之<u>意見申覆</u>，陳報學院及校方檢核</li> <li>●評鑑結果公佈</li> <li>●校方依評鑑結果核定獎勵情形</li> </ul> | <ul style="list-style-type: none"> <li>●97年2月20日—各系所申覆意見定案</li> <li>●97年4月30日—評鑑結果公佈</li> <li>●97年5月20日—校方獎勵定案</li> </ul> |



～敬請指導～

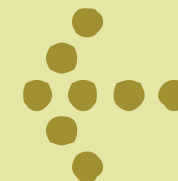
# **Broaden the Reach and Deepen the Impact**



Planning and Status of the International  
Collaboration Initiatives

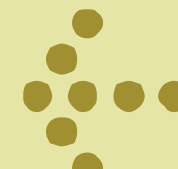
IC Office  
Fu-Jen Kao

## 國際交流層次



| Level | Activity 交流活動                                |
|-------|--|
| 1     | Visiting/Invited Speakers 訪問(含來訪與出訪)/邀請講席    |
| 2     | MOU Signing 簽署備忘錄                            |
| 3     | Personnel Exchange 人員交流(含菁英出國,教務處)           |
| 4     | International Conferences 國際會議               |
| 5     | Degree/Course Development 國外課程、修課、雙學位等 (教務處) |
| 6     | Collaborated Research 合作研究                   |
| 7     | International Jointed Grant 國際共同研發計畫         |

# Related Funding Regulations



| 表單編號   | 名稱 (Maximum Support/case)      | 本年度預算       |
|--------|--------------------------------|-------------|
| IC-001 | <u>國際合作研究計畫補助辦法</u> (500K)     | 5,000K 0%   |
| IC-002 | <u>舉辦國際會議補助辦法</u> (500K)       | 2,000K ~50% |
| IC-003 | <u>參與重要國際學術組織運作獎助辦法</u> (50K)  | 750K 0%     |
| IC-004 | <u>邀請國外學者短期來訪補助辦法</u> (100K)   | 1,500K ~27% |
| IC-005 | <u>國際合作訪問教授及研究員申請辦法</u> (300K) | 2,250K 0%   |
| IC-006 | <u>國際合作研究交換學生補助辦法</u> (150K)   | 3,000K 15%  |

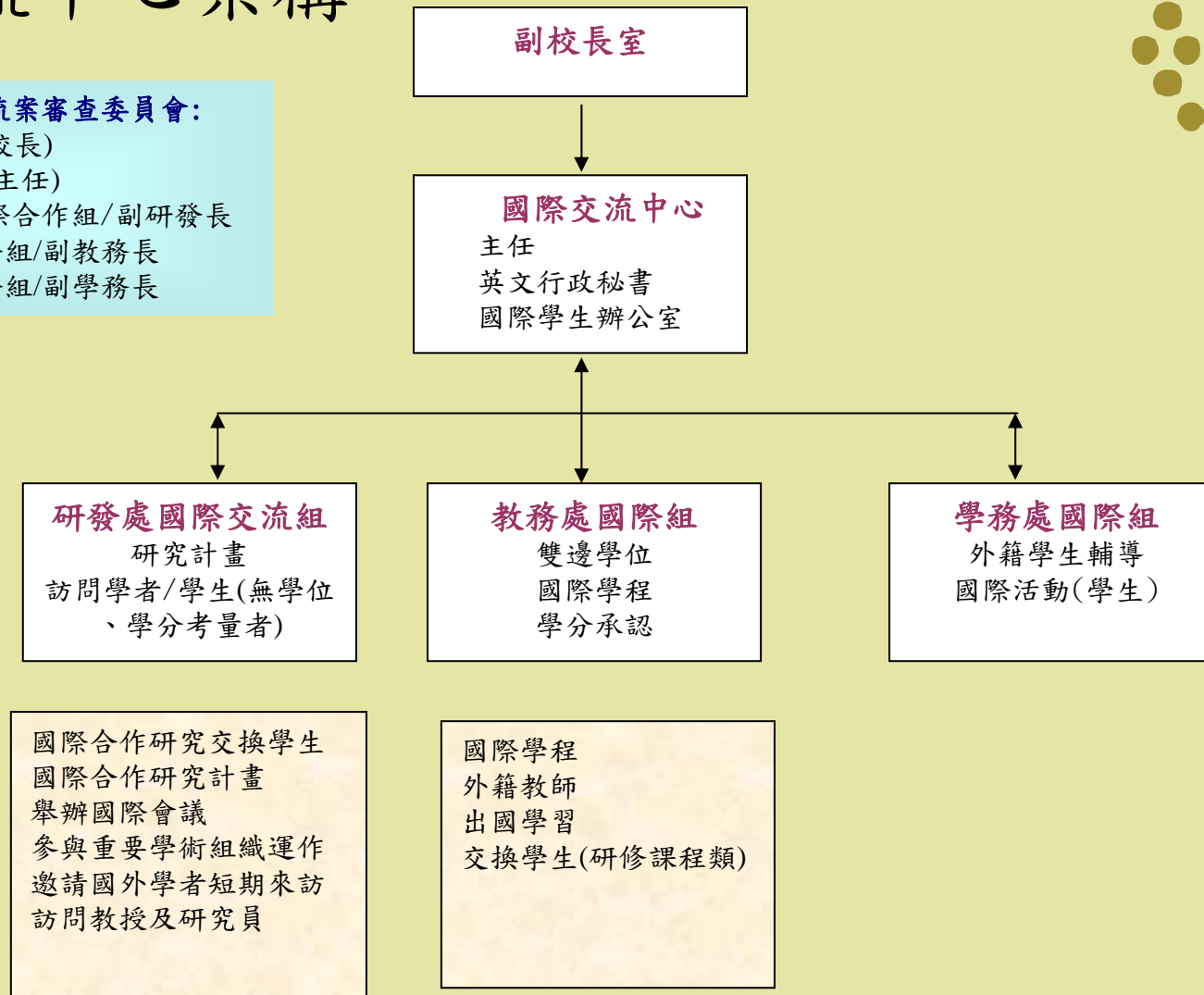
- Note:
1. 請善用本校補助加強向政府機構等（如國科會）之國際合作計畫申請。
  2. 暑假將至，請把握良機。
  3. 經費申請請以實際需求為考量，俾便嘉惠最多數陽明師生。



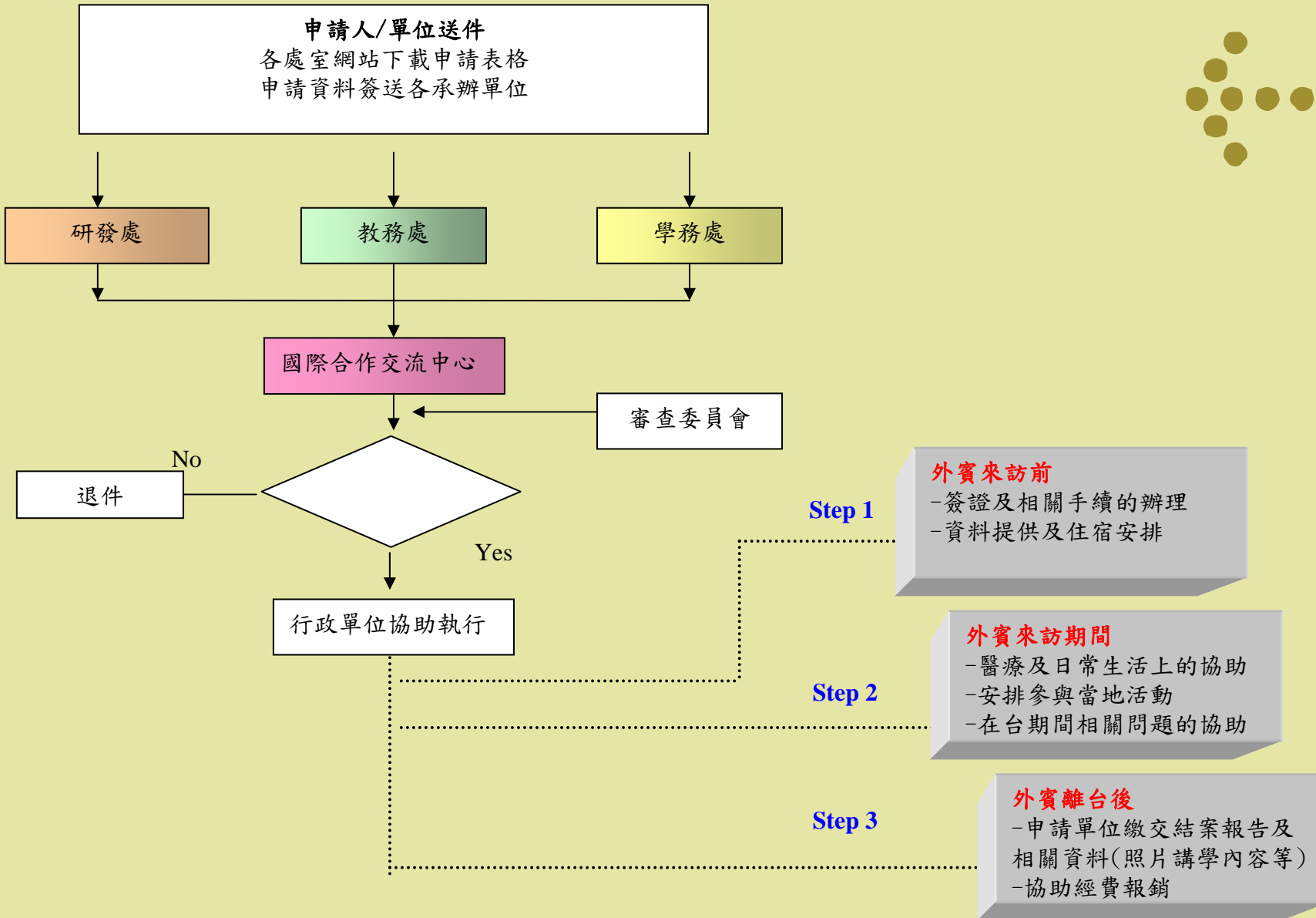
# 國際交流中心架構

## 國際合作交流案審查委員會:

- 1.召集人(副校長)
- 2.秘書(中心主任)
- 3.研發處國際合作組/副研發長
- 4.教務處國際組/副教務長
- 5.學務處國際組/副學務長



# 國際合作作業流程



## 預期進度-第一年

| 執行項目        | 五月 | 六月 | 七月 | 八月 | 九月 | 十月 | 十一月 | 十二月 |
|-------------|----|----|----|----|----|----|-----|-----|
| 各類申請案截止申請   |    |    |    |    |    |    |     |     |
| 各類申請案報銷最後期限 |    |    |    |    |    |    |     |     |

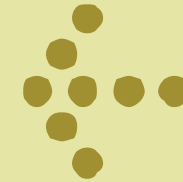
製表：研究發展處06.04.24

第一年, infrastructure establishment (office & data base) and promotion

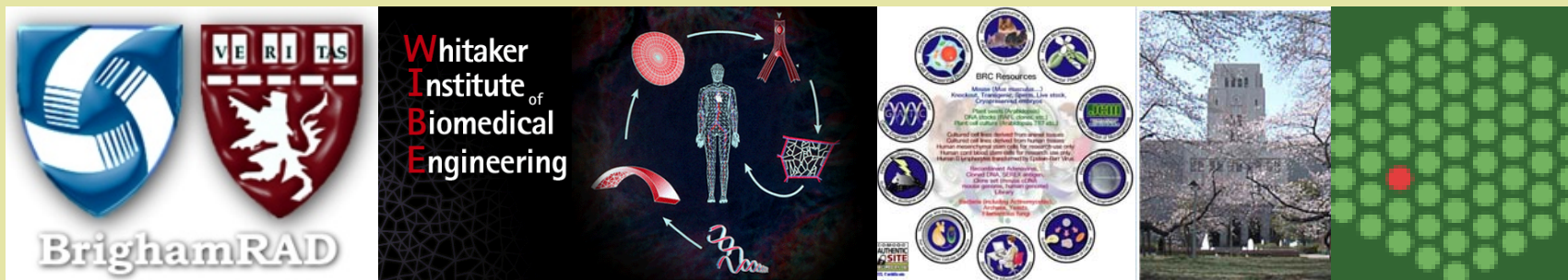
第二年, consolidation

第三年, integration (with Taiwan' s professional society and government agency)

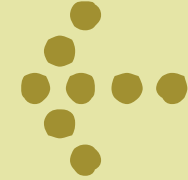
# Focus of YM's IC Program — Structured, Prioritized and Team-based



1. Harvard: <http://hms.harvard.edu/hms/home.asp> 許萬枝
2. UC San Diego: 錢煦 (Shu Chien)  
<http://www.sinica.edu.tw/as/fellow/life/Shu-Chien.html>
3. BRC of RIKEN: <http://www.brc.riken.jp/inf/en/index.shtml> 吳榮燦
4. Tokyo Institute of Technology: <http://www.titech.ac.jp/> 吳榮燦
5. EMBL Heidelberg: Ernst Stelzer <http://www.embl-heidelberg.de/> 邱爾德、林奇宏



(resource allocation in a 20/80 fashion)



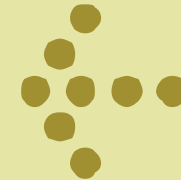
**BRC of RIKEN**  
**(The multi-racial 5\* mouse hotel)**

<http://www.brc.riken.jp/inf/en/index.shtml>

**Tokyo Institute of  
Technology**

<http://www.titech.ac.jp/>

# Free Style IC Activities



- Collaboration/Exchange of academics excellence
- Important and crucial connections
- Internationally renowned scholars  
....etc.

Your input and suggestions  
will be greatly appreciated.

