

國立陽明大學

校務報告

報告人：梁賡義校長

中華民國101年1月4日

陽明的使命

- 本校前身「國立陽明醫學院」創始於1975年
- 1994年奉核改名「國立陽明大學」，成為國內第一所以醫學為主的大學
- 使命
 - 培養生技醫藥領導人才
 - 具厚實科學基礎、人文關懷、寬廣視野
 - 擁有終身學習能力與多元發展潛力
 - 研究生命醫學問題，為人類謀福祉
 - 探索生物醫學未知領域，領導台灣科學發展

願景

教研並重的一流頂尖大學

■ 研究：研究型大學

- 起源於德國
- 美國在19世紀末發揚光大
- **Knowledge discovery and translation**

■ 教育：培養一流領導人才

- 全人教育—基礎、專業與通識並重
- 領導—發揮更大影響力

定位

小而美（well focused）vs 綜合型大學*

- 經由研究、人才培養與社會參與提昇人類健康與福祉
- 全面與整合性的投入
 - 臨床、基礎、公共衛生、社區、福利及人文

* 9月1-2日共識營

外界觀感 (External Perception)

■ 醫學為主的國立大學*

- 一流生物醫學研究
- 優良社會（區）服務傳統

* 和其他醫學大學之不同

■ 和榮總互動

- 榮陽團隊合作傳統
- 教學醫院角色

QS World University Rankings 2011

學校名稱	全國排名	全球排名				
		2011	2010	2009	2008	2007
台灣大學	1	87	94	95	124	102
清華大學	2	213	196	223	281	334
成功大學	3	285	283	281	354	336
陽明大學	4	302	290	306	341	401-500
交通大學	5	306	327	389	401-500	-
台北醫學大學	6	373	-	-	-	-
台灣科技大學	7-10	401-500	370	351	401-500	-
中央大學	7-10	401-500	398	401-500	401-500	-
中山大學	7-10	401-500	401-500	401-500	401-500	-
台灣師範大學	7-10	401-500	401-500	-	-	-

校務評鑑實地訪評認可結果(1/2)

評鑑項目	認可結果	針對未來校務經營與發展之參考建議
一、學校自我定位	通過	<ol style="list-style-type: none"> 1.透過「發展國際一流大學及頂尖研究中心計畫」之經費挹注，該校有朝綜合型大學發展之趨勢，然在教育環境日趨嚴苛之情況下，是否妥適值得深思。建議凝聚共識朝生物醫學之專精大學努力。 2.宜進一步強化與臺北榮民總醫院之合作關係，提升臨床教學與教研創新之成效。 3.校級核心能力之「創新領導」與「國際視野」，似乎無法在課程或學生活動中清楚呈現，需檢視課程與訓練之廣博基礎以為因應。
二、校務治理與經營	通過	<ol style="list-style-type: none"> 1.學生成績以舊系統管理為主，學校雖已完成規劃新的教務系統，整合學籍及成績相關作業，宜及早建置使用，以提高工作效率，並提供學生便捷之表單申請服務。

校務評鑑實地訪評認可結果(2/2)

評鑑項目	認可結果	針對未來校務經營與發展之參考建議
三、教學與學習資源	通過	<ol style="list-style-type: none"> 1.部分教師配合該校追求卓越之要求，過於著重自身的專業性，以致忽略某些相關配套的教育機制和訓練，無形中使學生的興趣發展較為狹窄，不利開拓思維的訓練，建請審慎研議未來校務整體發展與推動，宜考慮培養學生之多元興趣及整體素養與核心能力之養成。 2.針對準備國考之學生，宜妥善規劃相關機制強化學生學習的廣度和多元性，以提升整體自我學習效能。
四、績效與社會責任	通過	<ol style="list-style-type: none"> 1.宜整合人文社會學院與人文與社會教育中心之師資，以提升通識教育教學績效，使學生更能達到基本素養與核心能力之要求。 2.宜研發質性與量性之「知、態、行（KAP）」綜合評估量表，並將學生入學時與畢業前之評估結果相較。
五、持續改善與品質保證機制	通過	(無)

執行策略

■ 子計畫

- 校務發展
- 教學改進
- 研究提昇
- 國際化

■ 過去一年之策略與進展及目前與未來之挑戰

I. 校務發展

■ 目標

- 創造優質教學研究環境，鼓勵師生卓越發展

■ 策略

- 校園規劃
- 開源節流
- 產學合作
- 教師量評與mentoring
- 校友歸屬感
- 附設與教學醫院
- 基礎建設
- 延攬人才

校園規劃

■ 空間不足

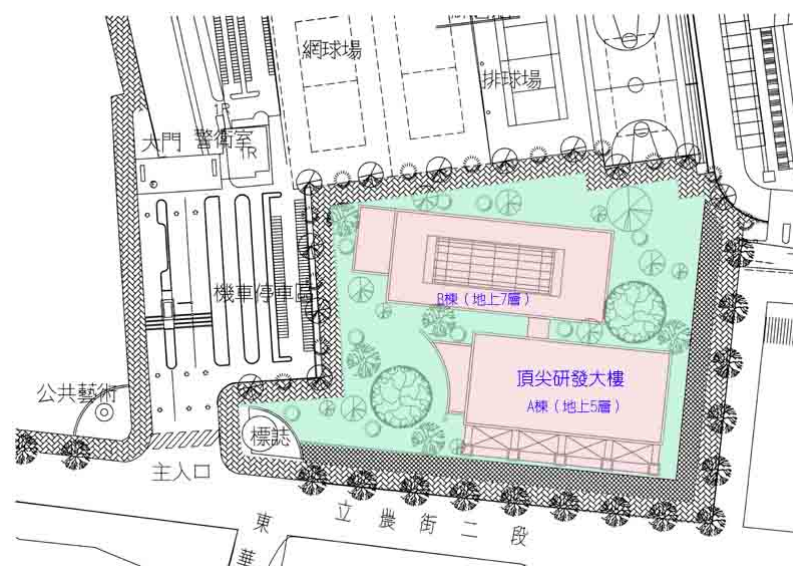
- 延攬師資、動物中心、大型教室、宿舍、體育館

■ 十年 projection

- 現有六個學院加兩個新學院

■ 進展與原則

- 學院之凝聚 (clusters)
- 建築特色 (character)
- 潤泰協助十年規劃
- 頂尖研究大樓
- 教師(84戶)及
學生(800床)宿舍
- 建置博雅教學中心
- 牙醫館教學環境品質提昇
- 無機車校園



開源節流

- 節能省碳，資源回收
- 控管財務支出
- 爭取研究、科專計畫
 - 管理費
 - 彈性薪資
- 產學合作
- 募款

產學合作

- 陽明主軸在「discovery」
- 產學營運中心協助技轉
- 研發重點
 - 醫療器材
 - 交大、北榮與陽明三角合作
 - 生技製藥
 - 藥物科學院
- SIIC(生技整合與育成中心)

教師量評與Mentoring

■ 量評(兩年一次)定位

- 大學法要求
- 扮演淘汰機制角色
- Identify需輔導老師

■ 量評重新思考

- 教學質評不易
- 輔導應是持續性
 - Mentoring 制度建立
- 強化各系所課程規劃委員會功能

校友歸屬與認同感

- 校友對母校之認同與參與，為一流大學的特色
- 擴展校友服務中心
 - 校友證
 - 神農坡彙訊
 - 校史展示中心
- 校友總會正式成立
 - 募款
 - 聯誼會
 - 書局規劃

附設與教學醫院

■ 宜蘭附設醫院

- 2008年成立
- 提供醫學中心醫療品質之社區醫院
- 提供社區醫學(vs.專科醫學)教學
- 蘭陽新院區建照通過

■ 教學醫院(北、中及高榮，北市聯合醫院)

- 醫學中心與社區醫院扮演不同角色
- 專任與兼任分野(非附設醫院之挑戰)
- 爭取到35臨床教師員額

基礎建設

■ 核心設施與動物中心

- 建立公開、透明制度及monitoring機制
- 妥善運用「研究員」機制

■ 生物統計與生醫資訊諮詢

- 樣本數相關諮詢
- 健保資料「加值」
- 臨床試驗及進階統計短期課程

人才延攬 (1/2)

- 新訂「國立陽明大學教研人員彈性薪資實施要點」
 - 特聘講座4人
 - 特聘教師7人
 - 學術卓越獎勵118人
 - 教學優良教師9人、教學傑出教師2人
- 通過「新進教師發展計畫」

人才延攬 (2/2)

■ 師資

- 員額與人事費用及空間之平衡
- **Justify**新增名額(mission, future directions in research and education, job markets, mentoring system)
- 機動性延攬一流人才
- 員額與空間掛勾

■ 學生

- **Promote** 陽明知名度
- 主動、積極吸引高中及大學生投考(e.g.生科營)
- 博碩士班出路

II. 教學改進

■ 目標

- 培育菁英領導人才

■ 改進重點

- 大學教育
- 研究所教育
- 教學與學習品質提昇
- 陽明學程特色

大學教育(1/3)

■ 大學乃全人教育

- 專業與基礎及通識之平衡

■ 專業課程

- 國考引導專業課程設定

- 時數過重(影響非專業課程選修及社團參與)
- 課程連貫性

- 另類思維

- 核心科目設計
- 培養獲取新知能力
- 充足時間吸收與挑戰知識

- 和考試制訂機關溝通

大學教育(2/3)

■ 基礎課程之挑戰

- 欠缺理學院
- 部分同學欠缺motivation

■ 校級規劃與整合

- 明訂基礎課程項目
 - 微積分、物理、化學、生物、計算機概論
- 明訂課程規劃原則
 - 課程內容相同，深淺度不同
 - 資深優良教師參與
 - 併班以齊一教學品質
 - 進階課程(被挑戰的選擇)
- 配套措施

大學教育(3/3)

■ 通識教育之挑戰

- 欠缺完整文學院、社會學院、法學院、藝術學院
- 語言師資薄弱

■ 因應措施

- 與政大、北藝大(及東吳)合作
- 臺聯大遠距選課
- 升等制度新思維

研究所教育

■ Graduate Program(學程)

- 核心課程概念
- 分組與否或時間點
- 資格考及論文之意涵
- 學生間之互動 (peer influence)
- 碩士與博士之區野
- 學生角度vs.老師角度

■ 學生出路

■ 老師之投入

教學(Teaching)及學習(Learning)品質提昇

■ 現況與挑戰

- 每門課2學分之商權
 - Comprehension
 - Drill
- 教學量評之「引發症」
 - 核心課程整合不易
 - 特殊開課過多
- 系所課程委員會之強化

學程規劃(1/2)

■ Physician Scientist Program

- 培養醫學生對科學興趣
- 暑期海內外進修
- MD/PhD Program
- MPH Program
- 臨床醫學研究所

■ 海外志工

- 馬拉威、拉達克、尼泊爾及台東偏遠地區一個月服務
- 納入醫六選修課程
- 培養衛生行政、NGO人才

學程規劃(2/2)

■ 跨領域學程

- 分子醫學博士學程
- 國際衛生博碩士學程
- 轉譯醫學
- 規劃中
 - 亞洲文化、光電、腦科學、免疫醫學

■ 公衛學群

- 整合生統、流病課程
- 延攬相關人才
- 規劃MPH Program

III. 研究提昇

■ 目標

- 發展尖端跨領域研究，善盡社會責任

■ 策略

- 疾病導向
- **Cultivation**
- 重點領域

國內大學ESI論文數排名對照表

校名	世界排名		亞洲排名	
	2011	2010	2011	2010
國立臺灣大學	54	60	9	9
國立成功大學	170	174	35	34
國立交通大學	301	303	65	58
國立清華大學	308	308	63	60
國立陽明大學	430	450	88	89
國立中央大學	477	480	98	97
國立中興大學	498	517	104	105
長庚大學	501	548	106	118

進入ESI學門世界排名持續進步

學門	論文數世界排名					被引用數				
	2007	2008	2009	2010	2011	2007	2008	2009	2010	2011
臨床醫學	178	177	171	166	158	344	336	320	318	315
藥理與毒理學	-	162	152	165	166	-	301	272	262	260
神經科學與行為學	248	251	241	243	233	345	360	347	331	321
生物與生化	351	351	344	333	332	518	520	488	482	499

近年得獎紀錄

- 2011年總統科學獎（吳成文院士-2011年）
- 國家生技醫療產業策進會第八屆國家新創獎（陳宜民-2011年）
- 台北市護理師護士公會100年度特殊貢獻獎（穆佩芬-2011年）
- 中央研究院「年輕學者研究著作獎」（李宗玄、郭文瑞及楊慕華-2011年）、（楊慕華-2008年）
- 吳大猷先生紀念獎（李宗玄、鄭雅薇-2011年）
- 國際STS學會(Society for the Social Study of Science)最佳論文David Edge獎（郭文華-2011年）
- 經濟部大學產業經濟貢獻獎（張正-2010年）
- 台灣傑出女科學家獎（吳妍華-2010年）
- 台灣女科學家新秀獎（洪舜郁-2010年）
- 國科會傑出科技貢獻獎（林奇宏、鄭誠功-2010年）
- 美國公衛學會獎American Public Health Association's Rema Lapouse Award（梁賡義-2010年）
- 教育部學術獎（謝世良-2009年）
- 國科會傑出研究獎（謝世良、蔡亭芬-2009年）、（陳宜民、吳國瑞、李光申-2008年）
- 教育部國家講座（陳文盛-2008年）

疾病導向與跨領域結合

■ “Culture”之形成

- Driven by clinical issues
- 與基礎、公衛與醫工雙向合作

■ 挑戰

- 團隊之形成
- Physician scientist 之培養
- 基礎 scientist 之投入

Cultivation

■ 資淺老師及研究生

- 定期公布funding agencies計畫申請截止日期
- 資深老師分享拿計畫經驗
- 育成計畫
 - Significance and relevance
- 群體研究生統諮詢

重點研究

■ 頂尖中心引領全校教育科技發展

- 基因體
- 腦科學
- 生醫光電與分子影像

■ 研究總中心

- 目前有二十餘中心
- 跨系所、學院
- 頂尖中心孕育
- 淘汰機制

IV. 國際化

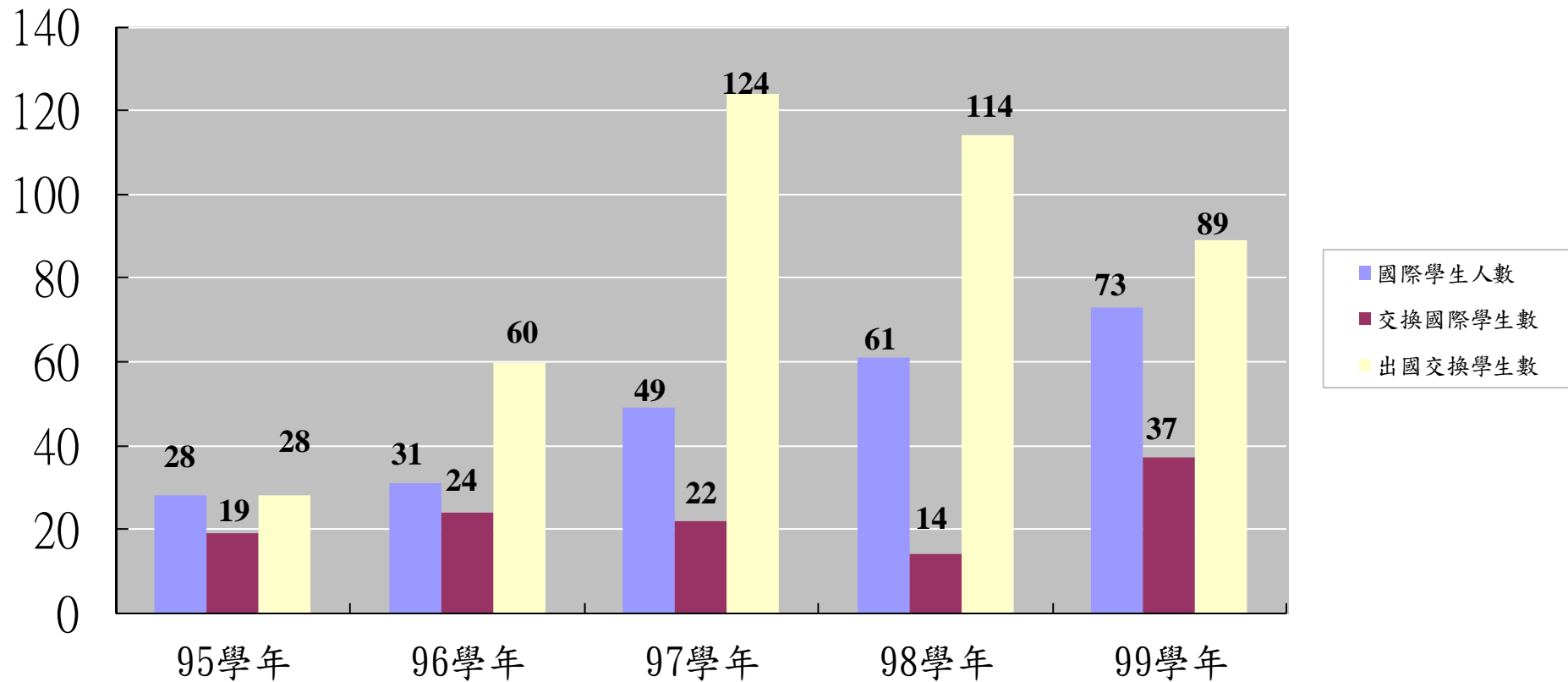
■ 目標

- 提昇研發能量、國際知名度及學生國際視野

■ 策略

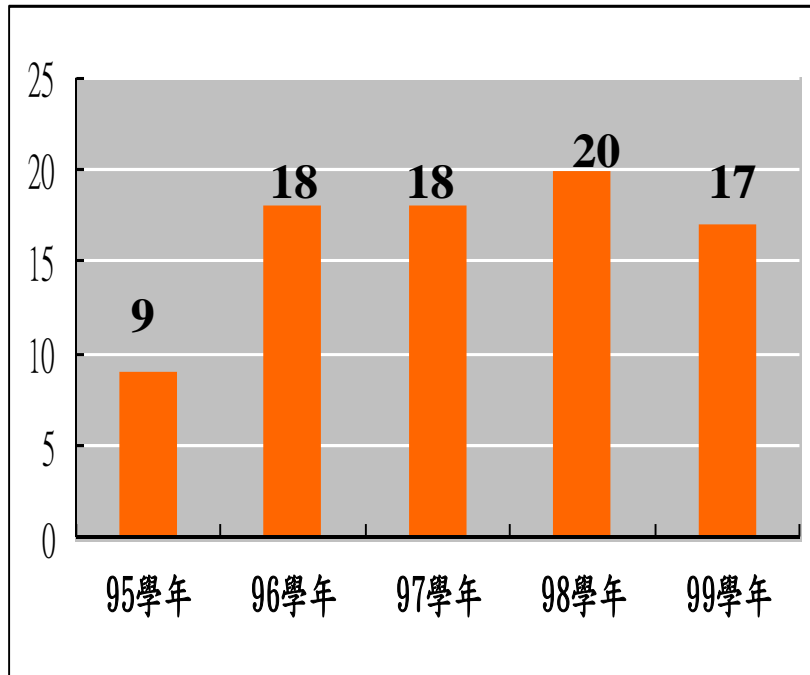
- 跨國研究合作
- 招收外籍生
- 交換學生
- 大陸互動

國際化-成果

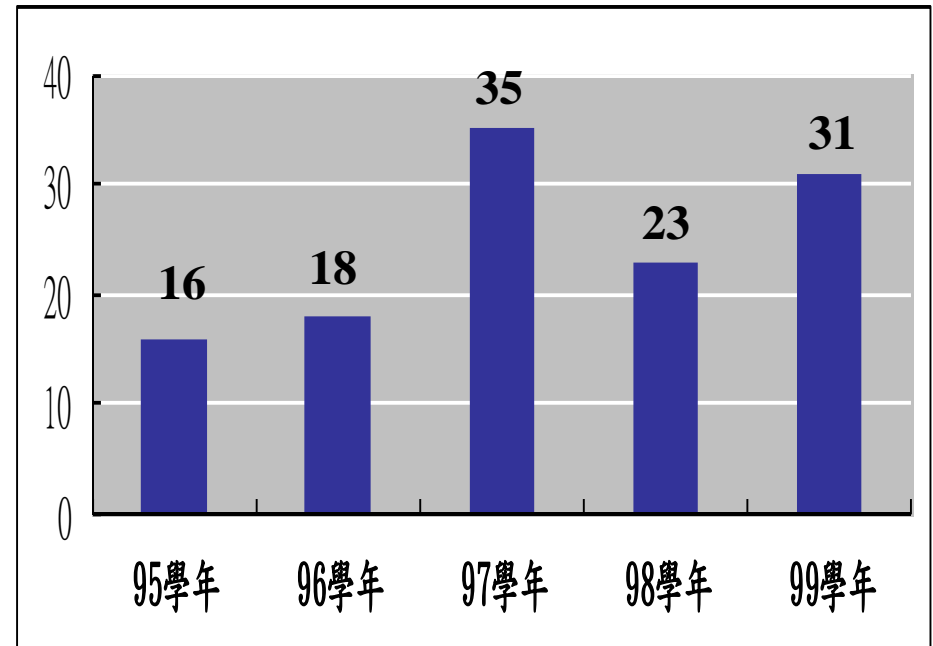


備註：國際學生指就修讀本校學位的外國籍學生
交換國際學生為外國籍來台交換學生
出國交換學生為本校學生出國交換者

國際化-成果



主辦國際會議



國際合作計畫件數

跨國研究合作

■ 國際頂尖生醫工程研究中心

- 夥伴學校：UCSD及交大
- 合作面向：分子細胞及整合生醫工程、神經工程及健康轉譯

■ 倫敦Imperial College

- 人文、社會及Bioinspired Science

國際生招收

■ 國際生人數74人

- 國際衛生學程(20人)、生醫資訊所(11人)、生化暨分子生物所(11人)、醫學系(8人)、生醫光電所(6人)、公衛所(5人)、傳統醫藥所(4人)、牙醫系所(3人)、微免所(2人)、心哲所(2人)、醫放系(1人)、醫工所(1人)

■ 挑戰

- 建立「友善」校園
- 與本地學生互動

國際交換學生

■ Formal arrangement 有限

- 物治：芬蘭Jyvaskyla Polytechnic
- 醫學：UCSD、Duke

■ 挑戰

- 證照系課程繁重
- 宜由系所 initiate exchange programs

大陸學府互動

■ 陸生招收

- 侷限於41所大學(研究生)
- 獎學金限制
- 證照生排除

■ 學術交流

- 優勢：醫護人文教育
- 劣勢：spread thin
- 策略：be selected
 - 西安交大、吉林大學

永續經營

- 持續、積極延攬一流教授與學生
- 強化基礎「建設」
 - 激發師生創新潛能
 - 增進與社會及產業互動
- 完善財務規劃
 - 開源與節流

結語

- 頂尖中心整合與激發教學研究能量
- 持續滎陽團隊合作
- 跨領域整合*，落實轉譯醫學及技轉，擔負
研究型大學社會責任

* 易說難行