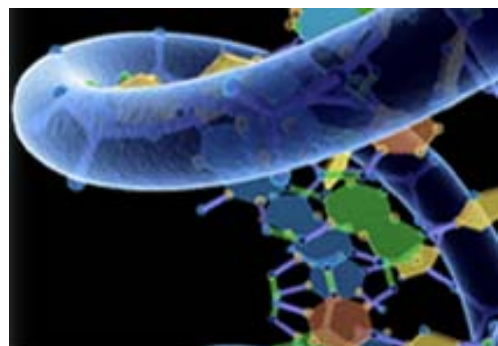
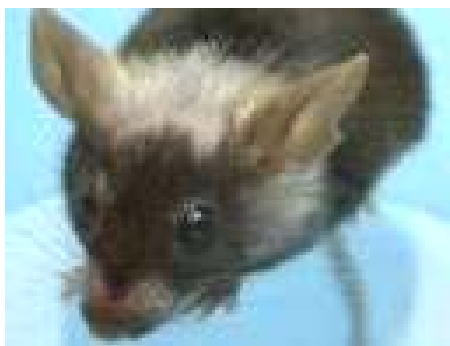
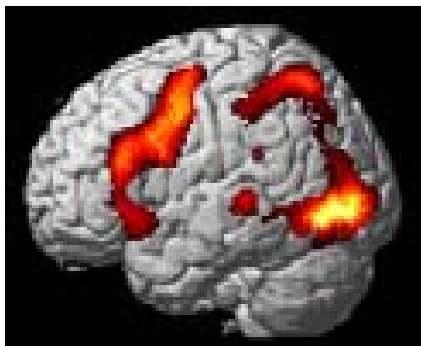


國立陽明大學

校務推動挑戰：進展與持續努力



報告人：梁賡義校長

中華民國101年6月13日

摘要

■ 願景與定位

■ 永續經營

■ 挑戰與因應

➤ 研究

➤ 教育

➤ Mentoring

➤ 認同感

➤ 質與量化

➤ 中醫所互動

➤ 空間

➤ 國際化

■ 結語

➤ 個人看法

➤ 溝通與說服

願景

教 研並重的一流大學

- 研究：研究型大學
 - 起源於德國
 - 美國在19世紀末發揚光大
 - **knowledge discovery and translation**
- 教育：培養一流領導人才
 - 全人教育—基礎、專業與通識並重
 - 領導—發揮更大影響力
- 一流
 - **Excellent ; superb**
 - **Of the highest rank, rate or class**
 - **Top among the peers**
 - Making big impacts**

定位

- **Enhancing human health and well being through research, education and public services**

「經由研究、人才培養與社會參與提昇人類健康與福祉」

- **Engaging in a comprehensive (basic, clinical, public health, community, welfare and humanity) and integrated manner**

「全面與整合性的投入

基礎、臨床、公共衛生、社區、福利及人文」

永續經營

■ 積極延攬優秀學者與學生

- 資深、有遠見的學者lead and mentor
- 資淺、有潛力學者develop into future leader
- 主要高中、大學生延攬

■ 強化基礎建設(infra-structure)

- 核心設施與動物中心
- 群體研究諮詢(數據加值)
- 基礎課程
- 研究所教育
- 語文課程

■ 財務規劃

- 研究計畫爭取(NSC, NHRI, 經濟部, etc.)
- 產學合作
- 募款
- 其他

師生獎項

- 2012馬來西亞國際發明展金牌獎（陳俊忠、郭博昭、林順萍-2012年）
- 第十五屆莫斯科阿基米德國際發明展國際評審團大獎（盧星華-2012年）
- 100年度台灣藥理學會—李鎮源教授傑出研究獎（邱士華-2012年）
- 國際中醫藥學術大會醫療奉獻獎（許中華-2012年）
- 國科會100年度傑出研究獎（王署君及吳國瑞-2011年）
- 2011年總統科學獎（吳成文院士-2011年）
- 國家生技醫療產業策進會第八屆國家新創獎（陳宜民-2011年）
- 台北市護理師護士公會100年度特殊貢獻獎（穆佩芬-2011年）
- 中央研究院「年輕學者研究著作獎」（李宗玄、郭文瑞及楊慕華-2011年）
- 吳大猷先生紀念獎（李宗玄、鄭雅薇-2011年）
- 國際STS學會2011最佳論文David Edge獎（郭文華-2011年）

重大研究成果

- 鄭子豪老師團隊找到減緩腦性退化性疾病（如亨氏舞蹈症及小腦萎縮症）的分子機制，成果刊登於Cell
- 楊慕華老師團隊發現頭頸癌擴散抑制因子，成果發表於Nature Cell Biology
- 黃正仲老師與馬偕方俊凱醫師合作發現治療憂鬱症的藥能夠抑制大腸腫瘤的生長，研究成果將發表於 PLoS One

挑戰：研究

I. 疾病導向與跨領域結合

■ Ingredients

- Driven by clinical issues
- Collaborating with basic and public health scientists
- Need comprehensive view and team spirit
- Need a team that is sustainable
- One misnomer: basic vs. translational

■ Strategies:

- 短、中、長期培養physician scientists
- 量評與升等之配合

挑戰：研究

II. 計畫爭取與申請

■ Top down

- NRPB
- 頂尖中心

■ Cultivation

- Seed money for pilot studies with preliminary data
- Grantsmanship
- Quantitative consultations

進展

- 跨領域合作氛圍已逐漸形成
 - 滎陽癌症研究
 - 老年研究
 - 交大、北滎與陽明醫工研究
- 持續育成計畫
- 仍待努力：延攬資深Leaders

挑戰：教育

I. 專業與基礎及通識之平衡

大學乃全人教育

■ 專業課程

- 課程時數與學分數
- 每門課教師人數
- **Digestion and comprehension**
- 對基礎與通識課程之影響

■ 基礎課程

- 分析與邏輯之能力
- 汲取新知之能力
- 從事研究工作之基礎

■ 通識課程

- 語言教學

進展

- 基礎課程正漸上軌道
 - 必需性的共識
 - 進階課程安排
 - 師資整合與提昇
- 仍待努力I：專業課程吃重
 - 雙軌、四加一概念
 - 雙學位的思考
- 仍待努力II
 - 通識課程3學分概念
 - 語言課程之加強

挑戰：教育

II. 研究所教育之理念

何謂(為)一流研究所教育(graduate education)？

■ Graduate program (學程)

- 核心課程概念
- 分組與否或時間點
- 資格考及論文之意涵
- 學生間之互動
- 碩士與博士之區野
- 學生角度vs.老師角度

■ 學生出路

■ 老師之投入

進展

■ 與研究所主管持續對話

- 延攬研究生strategies
- 英文能力

■ 仍待努力

- 落實課程委員會功能
- 減低延誤畢業

挑戰：教育

III. 教學品質之提昇

讓學生保有學習的興趣難、失去興趣易

■ 課程的目的(objectives)與學生的需求

➤ 以醫師與社會為例

■ How to comprehend ?

➤ Homework 及考試之目的

適時的feedback

■ 高分數之商榷

■ 老師之投入

進展

- 優良/傑出教學評鑑制度改善
- 課程避免集中
- 仍待努力
 - 三學分概念
 - 大班制之商榷
 - 建立課程連貫性，避免同一門課規劃過多授課教師

挑戰：Mentoring

教育與研究機構之延續，端賴年輕學者之成長與茁壯

- 不只是所長/系主任的工作，資深老師也能有所貢獻
- 方式因人而異，但以年輕學者career development為主
- 扮演角色應清楚釐清
- 避免inbreeding
- 個人經驗之分享

進展

- 建立mentoring機制
- 仍待努力
 - 妥善運用此一機制
 - 資深老師分擔課程loading

挑戰：歸屬與認同感

教育機構之延續，校友之認同與參與，
乃重要之一環

- 校友證
- 神農坡彙刊
- 校史館
- 紀念品
- 仍待努力
 - 認同感之加強

挑戰：質化與量化

評鑑、排名與量評之迷思：何謂傑出？

■ 致高教評鑑中心劉董事長信件部分內容

- 雖然各種評鑑(或國際排名)重點有所不同(e.g.校務vs.環境安全)，惟應以提昇教育品質為主要目標，也因此指標與範疇的設定特別重要。目前常見的迷思是質與量的混淆及研究與教育的孰輕孰重，這是大眾對五年五百億的關切與批評。但賡義認為更重要的是對大學教育最終目標認知的偏失，賡義相信明確指標與範疇的制定應能引導評鑑及國際排名至正確方向
- 明確的指標與目標固然重要，賡義相信評鑑委員的素質也不容忽視。因評鑑委員客觀及具體之建議將有助於提昇教育發展

進展

■ 已漸認清目前評鑑制度缺失

- 評什麼？
- 指標為何？
- 評鑑委員品質

挑戰：與中醫所之互動

互敬、互信、互補與相互合作

- 學程與研究(NRPB)合作，資源共享
- 往合併規劃
 - 藥科學院(或中醫藥學院)
- 成功與否未知，但加強相互合作、資源共享乃終極目標

挑戰：空間之需求與擴展

■ 短程規劃

- 同學院系所在一起為原則
- 建立教室共用共識

■ 中程規劃

- 致和園區新建工程

■ 長程規劃

- 保一總隊
- 台中產學園區

進展

- 醫工學院之規劃
- 公共學群
- 頂尖大樓
- 仍待努力
 - 保一總隊
 - 致和園區

挑戰：國際化

國際化不侷限於國外

■ 本地生與國際生互動

- International night
- 與IHP學生對話
- 參與學校活動

未來預見之衝擊

- 高等教育與科技政策
- 生技醫療產業規劃
體制、環境、資源、法規
- 少子化
- 五年五百億計畫延續之不確定性
- 研究經費核銷

結語

- 離一流、頂尖大學仍有一段路
 - 永續經營、奠定基礎
 - 頂尖中心引領研究與教學發展
 - 教研並重
 - 一流非易事，但非不可及
- **Substance vs. formality**
- **Top down vs. bottom up**
 - 溝通(正式與否)、justification與無私

凝聚型大學